

## JEDNODUCHÝ A MODERNÍ LUXUS S DOBROU ADRESOU

Nový bytový dům Zengrova Villa v pražské rezidenční čtvrti Hanspaulka poskytuje přes svůj nenápadný vzhled luxusní bydlení ve vysokém standardu. Přesvědčili jsme se o tom při návštěvě jednoho z bytů, jehož interiér navrhla a zrealizovala majitelka a designérka v jedné osobě, paní Eva Pešková.



### Byt na této adrese jste si pořídila pro vlastní bydlení nebo jako investici?

Tento byt jsem si koupila jednak kvůli jeho umístění, protože v této lokalitě bydlím a poji mě k ní určitý vztah, a jednak za účelem investice. Myslím, že je dobré investovat do nemovitostí v místech, kde jejich ceny neklesají a předpokládá se spíše cenový růst. Bydlení v této čtvrti je velice žádané, oblast disponuje širokým spektrem dostupné infrastruktury, mezinárodními školami, nedalekým letištěm a přírodním parkem Šárka.

▲▲ Při navrhování interiéru bylo pro majitelku klíčové kromě jiného i světlo a osvětlení – zvláště odstíny světla během dne a hra se stíny v podvečer.

▲ Kuchyňský kout je od obývacího pokoje oddělen jen dřevěným sloupem se zabudovanými spotřebiči. Při vaření je tak možné zůstat v kontaktu s rodinou nebo hosty.

◀ Nábytek i podlaha jsou z dubového dřeva, které tak propůjčuje celým bytem, sjednocuje ho a barevně mu dodává na lehkosti.

Všechn dřevěný nábytek v bytě je vyráběný na míru a jeho zhotovitelem je firma LKT Bohemie, s. r. o. – výroba interiérů na zakázku.



**EVA PEŠKOVÁ**  
DESIGNÉRKA

Vystudovala strojný obor, ve kterém i podniká – konkrétně se jedná o realizaci ocelových konstrukcí, zejména výrobních hal, společností Aliaz – ocelové konstrukce, s. r. o. Design interiérů, kterému se věnuje již několik let, pro ni proto představuje únik do světa estetiky, která v jejím oboru není na prvním místě. Design jako takový nestudovala – je samouk, který se díky knihám, internetu a návštěvám evropských veletrhů postupně vyvíjí a díky tomu mají její interiéry už snadno rozpoznatelný rukopis.

**KONTAKT:**  
[www.artbuilding.cz](http://www.artbuilding.cz)

### Kdo vlastně tento byt postavil a čím si vás získal?

Byt se nachází v bytovém domě postaveném firmou P.H.A., a. s., která se zabývá stavbami s vyšší úrovní bydlení, ať už jde o architekturu, řešení dispozic nebo použité materiály. Jde o profesionály, kteří svým stavbám věnují přesně tolik času, kolik si žádají a byty dispozičně řeší do detailů už při jejich projektování v návaznosti na potřeby budoucích majitelů. Stavba domu trvala necelé dva roky a nachází se v něm celkem třináct bytů.

Tento konkrétní byt mě už při první návštěvě oslovil velkoryse řešenou vstupní halou, kterou

považuji za obrovskou devizu. Všechny byty v jiných projektech, na které jsem se byla podívat, mají nelogicky malé chodby s absencí úložných míst, takže se v nich člověk sotva otočí. Přitom právě vstup určuje první dojem, který si nesete i do dalších prostor. Už když jsem bytem poprvé procházela, viděla jsem už jeho finální podobu.

### Jak je byt velký a jakou má dispozici?

Byt je poměrně velký – bez teras a zahrady má zhruba 170 m<sup>2</sup> obytné plochy. Dispozičně jde o 4+kk a kromě vstupní haly s vestavěnými skříněmi ho

### KDO TU ŽIJE

Byt je určený pro:

- dvoučlennou rodinu preferující život ve velkoměstě
- pro lidi, kteří nechtějí zatížit své bydlení a prostor těžkopádností, mají rádi jednoduchost, ale i útulnost.
- pro lidi, kteří potřebují ke svému stylu života moderní technologie a sport. V okolí bytu se nacházejí sportoviště, sauny, přírodní park Šárka...

tvoří obývací pokoj s jídelním koutem a kuchyní, hlavní ložnice s koupelnou a šatnou, další dvě ložnice, druhá koupelna, extra toaleta a technická místnost.

### Zasahovala jste do stavebních prací při realizaci bytu?

Byt byl dobře řešený už od začátku, takže jsem nemusela do ničeho zásadně zasahovat. Jediné, co se změnilo, bylo řešení koupelen. Vždy preferuji čisté a jednoduché linie, nadčasovost použitých materiálů i barevného provedení. Nemám ráda výstavky kosmetiky používané k osobní hygieně a kladu důraz na plně skříňky s dostatkem místa pro všechny věci. Uvnitř skříňek jsou zároveň i elektrické zásuvky pro různé fény, kulmy atd., takže když vejde do koupelny, osloví vás čistý a klidný prostor, žádný zmatek a chaos nebo ukázka toho, co zde používám.

### V jakém stylu a v jakých barvách jste se rozhodla byt zařídit?

Celý byt je pojatý jako jeden velký vzdušný prostor. Veškeré použité materiály jsou barevně sladěné v přírodních odstínech. Barvy jsou převážně v okrových tónech, pouze v ložnici je použitý speciální nátěr stěny v metalické barvě, která odráží denní, ale i umělé světlo a vytváří tak specifické odlesky a stíny. Při svých realizacích spolupracuji s malířem, bez kterého si dokončení bytu ani neumím představit. Je to taková poslední třešnička na dortu.

Důraz je kladen také na barevné sladění v návaznosti na večerní atmosféru při rozsvícených světlech, kdy se lehce mění barevné tóny na zdech. Různě nasvícená místa s volbou podsvícení tak vytvářejí velice příjemné večerní prostředí, které člověk ocení zvláště v zimě nebo při poslechu hudby.

### Jakým nábytkem a jakými materiály jste tento byt vybavila?

Všechn nábytek je vyráběný na míru pod vlastní značkou, kterou se chystám teprve registrovat... V celém bytě je použité dřevo v jednotném designu, barvě i struktuře. Vybrala jsem si dubové, protože si myslím, že mu současný trend bydlení sluší a jeho podbarvený tón dodává bytu lehkost a neruší svými kresbami. Nábytek je sladěný i s podlahou, která je ze stejného materiálu.



slepý text slepý text



Velkoryse řešená vstupní hala je obrovskou devizou tohoto bytu. Právě vstup určuje první dojem, který si nesete i do dalších prostor

## NÁVŠTĚVA

V koupelně upřednostňuje paní Pešková jednoduché linie a nadčasovost barev i materiálů. Nepostradatelné jsou pro ni i uzavíratelné skříňky s dostatkem prostoru.



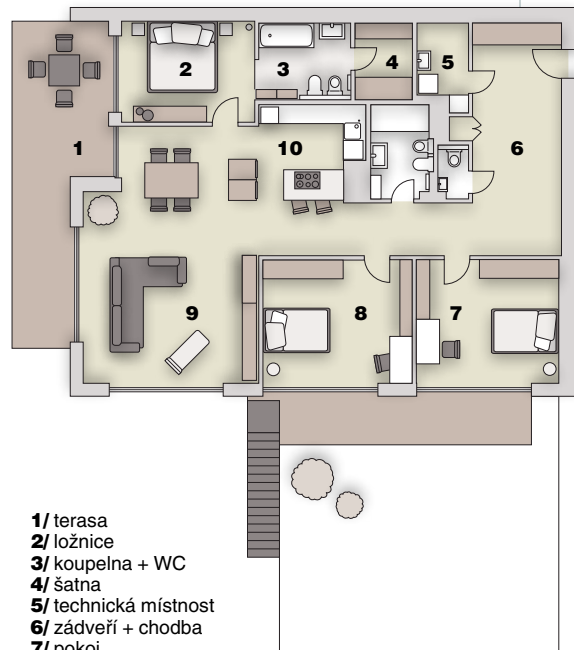
INZERCE  
CELOSTRANA

V hlavní ložnici je na jedné ze stěn použitý nátěr v metalické barvě, která odráží světlo a vytváří tak specifické odlesky a stíny.





## PŮDORYS



- 1/ terasa
- 2/ ložnice
- 3/ koupelna + WC
- 4/ šatna
- 5/ technická místnost
- 6/ zádveří + chodba
- 7/ pokoj
- 8/ pokoj
- 9/ obývací část
- 10/ kuchyňský kout s jídelnou

### Vidím, že dřevo prostupuje celý bytem...

Ano, dřevo provází návštěvníka už od vchodu. Plynulé obložení stěn přechází do skříní a jednotlivých vstupů do ložnic, aniž by člověk vnímal jednotlivosti – vše působí jako jeden celek. Dovede vás až do kuchyně vyrobené ze stejného materiálu. Od obývacího pokoje a jídelního koutu je oddělena sloupem, ve kterém jsou zabudované veškeré spotřebiče, jako je kávovar, horkovzdušná trouba, mikrovlnná a parní trouba. Vše ostatní se nachází v pracovní části kuchyně, takže pokud vaříte, necítíte se osamocena, jste ve spojení se zbytkem rodiny. Přitom kuchyň i jídelní kout jsou od obývacího prostoru příjemně opticky odděleny.

### Co všechno k bytu ještě patří?

Kromě vybavení na míru a dřevěných podlah jsou zde bezpečností dveře, elektrické venkovní žaluzie, videotelefon a podlahové vytápění. Za zmínku stojí i ozvučení celého prostoru hudebním systémem Sonos se zónovým ovládáním. Ten umožňuje pouštět v celém bytě stejnou muziku nebo různou hudbu v jednotlivých místnostech. Poslouchat je možné jak internetová rádia, tak vlastní skladby uložené v přenosných zařízeních nebo cloudových úložištích, popřípadě v čemkoli jako je hudební aplikace Spotify apod. Ozvučená je i terasa bytu. Je příjemné sedět večer v sedací soupravě, poslouchat hudbu se sklenkou vína a dívat se na Hradčany...

K bytu náleží i další prostorná terasa. Ta je přístupná ze dvou ložnic a jsou na ní vysázeny traviny a dva japonské javory nevelkého vzrůstu. Odtud je rovněž přístup na soukromou zahradu. ■



▲▲ Terasa je, stejně jako celý byt, ozvučená hudebním systémem Sonos se zónovým ovládáním. Jeho výhody oceňuje majitelka zvláště večerním posezením v sedací soupravě.

▲ Součástí jednoho z pokojů je i pracovní kout s knihovnou, kterou momentálně doplňují jednoduché, ale o to víc zajímavé dekorace.